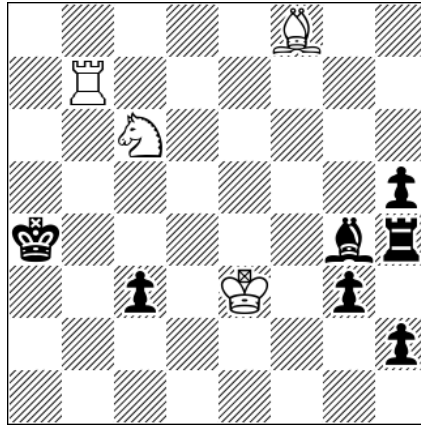


№1 Ferhat Karmil (Turkey)

1Prize, ChessStar, 2019



#17

4+7

5B2/1R6/2N5/7p/k5br/2p1K1p1/7p/8 w - - 0 1

Main plan: 1. Ne5 ~ 2. Nc4 ~ 3. Rb4#

1. Nd4! Ka5 2. Nb3+ Ka4 3. Nc5+ Ka3 4. Nd3+ Ka4 5. Bb4! Kb3 6. Bd6+ Ka4 7. Nc5+ Ka3 8. Ne4+ Ka4 9. Nxc3+ Ka5 10. Ne4! Ka4 11. Nc5+ Ka3 12. Nd3+ Ka4 13. Rb4+ Ka3 14. Rb6+ Ka4 15. Nb2+ Ka5 16. Nc4+ Ka4 17. Rb4#

A top quality logical problem with often used white material and precisely timed foreplans. White has to rearrange its force before carrying out the main plan as follows: Moves 1-4: The knight is transferred to d3. Moves 5-6: Using a BR battery, the bishop reaches a better position (d6). Moves 7-12: The knight performs an elegant dance to eliminate bPc3 and finally switches back to d3.

Moves 13-14: Like the bishop before the rook visits b4 and, taking advantage of the new battery, improves its position, settling on b6. Moves 15-17: The main plan is successfully implemented. What makes this problem stand out is the perfect collaboration of the three white officers, the multiple use of b4 in forming the RB and BR batteries and in serving as the mating square and, last but not least, the model mate as the icing on the cake.

Judge: **Stefan Felber (Germany)**

Классический пример черного статиста, относящегося ко второму типу задач с вариантом b)

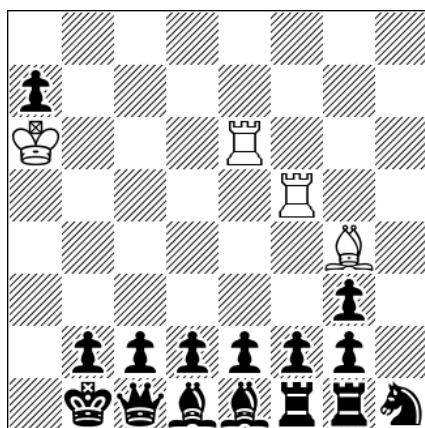
<https://www.chessstar.com/blog/karmil/>.

Многоплановая логическая задача. В процессе решения несколько раз модифицируется батарейная игра! Важно, что при такой острой позиции белые умудряются сделать три тихих хода!

(автор)

№2 Ferhat Karmil (Turkey)

2Prize, Проблемист Украины, 2020



#12

4+15

8/p7/K3R3/5R2/6B1/6p1/1pppppp1/1kqbbrn w - - 0 1

1.Re3! Ka2 2.Ra5+ Kb1 3.Kb5 a6+ 4.Ka4 Ka1! 5.Ra3+ Kb1 6.Ra2! Kxa2 7.Be6+ Ka1! 8.Kb4+ Kb1 9.Ba2+ Ka1 10.Bb3+ Kb1 11.Ba4 Ka1 12.Bxc2#MM

Тематический ложный след: 1.Ree5? Ka2 2.Ra5+ Kb1! (2...Kb3 3.Rf3+ Kb4 4.Rf4+ Kb3 5.Be6+ Kc3 6.Ra3#) 3.Kb5 a6+ 4.Ka4 Ka1? (4...Ka2!) 5.Kb3+ Kb1 6.Rfb5! axb5 7.Bd7 b4 8.Kc4 b3 9.Ba4 Ka2 10.Bxb3+ Kb1 11.Ba4 Ka1 12.Bxc2#MM

Решение и тематический ложный след с жертвами белой ладьи на 6-х ходах, составляют исключительно интересный и гармоничный комплекс.

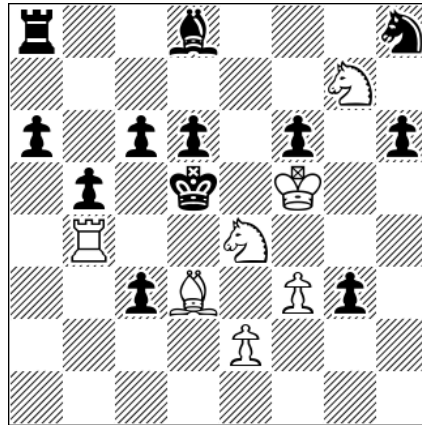
Судья: **Юрий Гордиан (Украина)**

Задача-статист, белый аристократ! Подобное гармоничное сочетание действительной игры и ложного следа, где одна и та же фигура жертвуется на одном и том же ходе, в многоходовке, кажется, встречается впервые. В ложном следе, слон делает обходной маневр, прямо противоположный – в действительной игре.

(автор)

№3 Ferhat Karmil (Turkey)

1HM, The Problemist, 2020



#21

7+12

r2b3n/6N1/p1pp1p1p/1p1k1K2/1R2N3/2pB1Pp1/4P3/8 w - - 0 1

1.Rd4+ [1.Bc4+ bxc4 2.Ne6 c5 3.Nf4+ (3.Nxf6+ Kc6)] 1...Kxd4 2.Ke6 Ke3 3.Nf5+ Kf4 4.Nh4 Ke3 5.Ng2+ Kd4 6.Ne1 Ke3 7.Kf5 Kd4 8.Nc2+ Kd5 9.Nb4+ Kd4 10.Nxc6+ Kd5 11.Nb4+ Kd4 12.Ke6 Ke3 13.Nc2+ Kf4 14.Ne1 Ke3 15.Kd5 король занял место черного короля **Kf4 16.Ng2+ Kf5** черный король занял место белого короля **17.Nc5+ Kg5 18.Ne6+ Kh5 19.Ng7+ Kg5 20.f4+ Kg4 21.Bf5#MM**

The key unexpected. After 15 moves we see a Platzwechsel between Ks. The path of the S to remove c6 is only possible with help from the wK. A brilliant merry-go-round. Ther final model mate is an embellishment.

Judge: **Ralf Krätschmer (Germany)**

Неожиданный первый ход с жертвой ладьи делается для того, чтобы отвлечь черного короля от контроля над полем **e6** для возможности маневров белым королем через это поле.

Белые фигуры используя матовую зону с полями **d4-e3-f4** постоянными угрозами черному королю объявить мат уничтожают пешку на поле **c6** с единственной целью перевода своего короля на поле **d5**, так как в этом случае у белых появится возможность скоординировать свои действия для атаки на черного короля используя весь арсенал включая и белые пешки в финальной части!

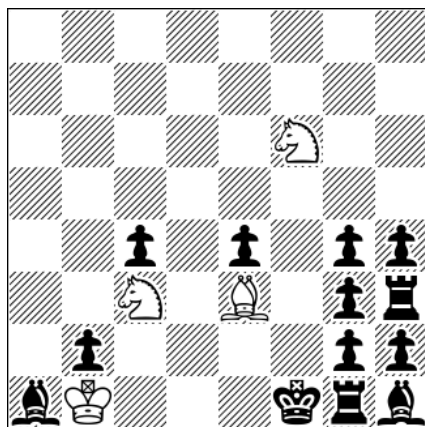
Белый конь **e4** к тому же занимает место второго коня в финальной позиции, который находился до этого на поле **g7** в начале игры. Короли меняются местами!

Многоплановая логическая задача! Интересные маневры белого короля, а также полная трансформация расположения фигур матовой зоны в новую конфигурацию фигур, связанную с матовым финалом – выглядят весьма оригинально!

(автор)

№4 Ferhat Karmil (Turkey)

Спец. приз, SuperProblem, 2021



#26

4+13

8/8/5N2/8/2p1p1pp/2N1B1pr/1p4pp/bK3krb

1.Nfd5! [1.Nfxe4? Ke1 zz; 1.Nxg4? Ke1 2.Ne5 Rf1! 3.Nd3+? cxd3! (3...exd3!)] **1...Ke1 2.Nb4 Kf1** [2...Rf1 3.Nc2# MM] **3.Nc6** [3.Nc2? patt] **3...Ke1 4.Nd4 Kf1 5.Ndb5** [5.Nc2? patt] **5...Ke1 6.Na3 Kf1 7.Nxc4 Ke1 8.Na3 Kf1 9.Nab5 Ke1 10.Nd4 Kf1 11.Nxe4! Ke1 12.Nc3 Kf1 13.Nc6 Ke1 14.Ne5 Kf1** [14...Rf1? 15.Nd3#!] **15.Nxg4 Ke1 16.Ne5 Kf1 17.Ng6** [17.Nd3? patt] **17...Ke1 18.Nf4 Kf1 19.Nxh3 Ke1 20.Nf4 Kf1 21.Nd3! h3 22.Nc5 Ke1 23.N5e4 Kf1** [23...Rf1? 24.Bd2#! MM] **24.Bf4 Ke1 25.Bxg3+ Kf1 26.Nd2#** MM

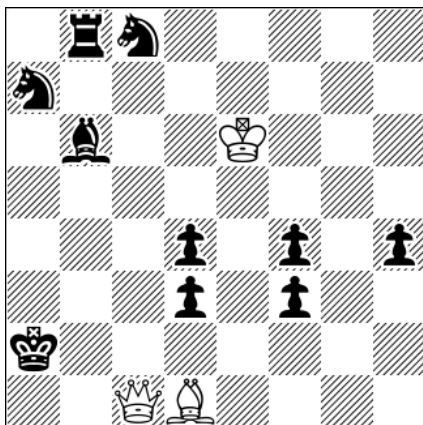
Задача-статист, белый аристократ! Белые последовательно устраняют препятствия, уничтожая черные пешки с тем, чтобы добраться до черной ладьи на **h3**, которая защищает важное поле **g3**, откуда белые собираются матовать черного короля слоном, обходя при этом патовые ловушки. Уничтожив черную ладью, белые патуют короля ходом 21. Nd3, вынуждая их играть черной пешкой **h4**, тем самым снимая последний контроль над полем **g3**. Как только белым это удастся осуществить, реализуется главный план.

Многоплановая многоходовая задача с четкой логической начинкой, с тремя правильными матами, встречающимися в решении.

(автор)

№5 Ferhat Karmil (Turkey)

1 Приз ChessStar, 2021



#26

3+10

1rn5/n7/1b2K3/8/3p1p1p/3p1p2/k7/2QB4 w - - 0 1

Главный план 1. Qd2+ Ka1? 2. Vb3 Kb1 3. Va2+ Ka1 4. Vc4 Kb1 5. Vxd3+ Ka1 6. Qc1+ Ka2 7. Vc4#, с правильным матом, не проходит из-за 1... Ka3! 2. Qxd3+ Kb4! 3. Qb3+ Kc5!;

Поэтому белые радикально меняют игру переводя ее на правый фланг, как можно подальше от черных фигур!

1. Qc4+! Ka1! 2. Qa4+ Kb2 3. Qb3+ Ka1 4. Qa3+ Kb1 5. Qxd3+! Kb2 6. Qb3+ Ka1 7. Qa3+ Kb1 8. Vb3! d3 9. Vc4! Kc2 10. Qxd3+! Kc1 11. Qc3+ Kd1! 12. Qxf3+! Kd2 13. Qd3+ Kc1 14. Qc3+ Kd1 15. Bd3! f3 16. Be4! Ke2 17. Qxf3+ Ke1 18. Qc3+ Kf1 19. Qd3+ Ke1

[19... Kf2 20. Qd2+ Kf1 21. Vf3 h3 22. Vg4 Kg1 23. Vxh3 Vf2 24. Qg5+ Bg3 25. Qxg3+ Kh1 26. Qg2 – змейка белого слона от поля *b3* до – *h3* осуществлена в ортодоксальной многоходовке впервые. **20. Vf3! Kf2 21. Qe2+ Kg3 22. Be4! h3 23. Qf3+ Kh2**

[23... Kh4 24. Vf5 Kg5 25. Qg4+ Kh6 26. Qg6#, с правильным матом

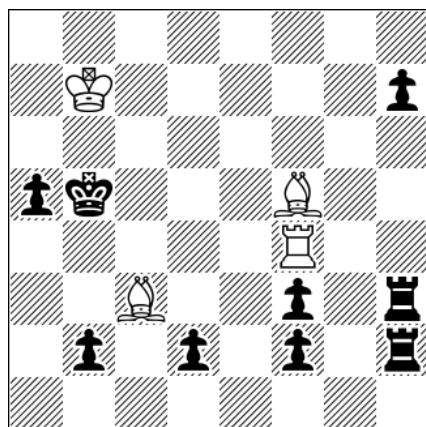
24. Qf4+ Kg1 25. Qg3+ Kf1 26. Bd3#, с правильным эхо-матом на противоположном фланге по сравнению с матом пробной игры, что говорит о цельности замысла.

Логическая задача, белый аристократ, с эхо-игрой белых фигур, с завлечением черного короля на противоположный фланг шахматной диаграммы для нанесения ему завершающего удара.

(автор)

№6 Ferhat Karmil (Turkey)

1HM, 8th FIDE World Cup, 2020



#14

4+9

8/1K5p/8/pk3B2/5R2/2B2p1r/1p1p1p1r/8 w - - 0 1

Главный план: 1. Вe6 с угрозой 2. Rf5+ и 3. Rxa5# (правильный мат по вертикали **a**) не проходит из-за нескольких защит черных. Поэтому, белые фигуры вынуждены поменять игру: тонкими маневрами своих слонов (неполная змейка двух слонов в первые осуществлена в этой задаче), при поддержке своего короля, они вынуждают короля черных передвинуться к полю **g5**, постоянно угрожая ему матом, где он его получает точно такой же, как и в главном плане, но уже по вертикали **h**.

1.Bd3+! Kc5 2.Kc7 Rh5! [2...Kd5 3.Bc4+! Kc5 4.Bxb2 Kb4 5.Bd5+ Kb5 6.Bc6+ Ka6 7.Rf8] **3.Ra4 Kd5 4.Kd7 Kc5 5.Bd4+ Kd5 6.Be3 Ke5 7.Ke7 Kd5 8.Be4+ Ke5 9.Bxf3 Kf5 10.Kf7 Ke5 11.Bf4+ Kf5 12.Bd6! Kg5 13.Rxa5+ Kh4** если 13... Kh6, то нельзя 14. Rxh5 из-за того, что эта ладья защищена второй ладьей на **h2**. [13...Kh6 14.Bf8#] **14.Rxh5#** с правильным эхо-хамелеонным матом.

Теперь уже взятие этой ладьи возможно, так как собственный король перекрыл вертикаль от защиты ладьи, которая находится на поле **h2**.

Подобный механизм игры слонами, при участии своего короля, когда король черных загоняется на край доски осуществлен в композиции впервые.

(автор)

Электронный адрес: ferhat@chessstar.com